



LA PEDRA SECA A LES PLANES DE L'ALT CAMP UNITAT DIDÀCTICA

INTRODUCCIÓ:

Aquesta unitat didàctica consta de dues parts; una part de treball a classe, abans i després de la sortida, i l'altre el quadern de treball de camp. Ambdues parts es completen però al mateix temps són independents.

“Arreu s’aixequen els murs i tancaments que conformen diversitat d’elements, des de marges a barraques, cossiols, aixoplucs, arneres o corrals. Obeint a una doble finalitat: despedregar els camps i disposar d’estructures útils a les necessitats del pagès. No trobarem cap construcció igual, totes tenen la seva identitat. Marges i barraques són les construccions més emblemàtiques i conegudes. Barraques equipades amb elements funcionals com ara menjadores, armaris, paravents, cocons, fornícules. Gaudir d’aquesta passejada és un bon mitjà per conèixer el nostre patrimoni i el millor homenatge a la gent del camp que va escriure amb pedres la seva història.”

LA PEDRA SECA A LES PLANES DE L'ALT CAMP UNITAT DIDÀCTICA

QUADERN DE CAMP

Nom.

Curs:

Objectiu: reconèixer el paisatge de secà, veure la composició del sòl per relacionar-la amb la pedra seca. Observar el conreu de la trilogia mediterrània. Comprovar, seguint el treball de classe, els usos i població de la zona.

A. Conèixer el paisatge de secà.

(...)

B. OBSERVACIÓ DE LES CONSTRUCCIONS DE PEDRA SECA

Objectiu: reconèixer les construccions, usos i funcions, elements arquitectònics. Deduir com amb el canvi d'hàbits en el treball de la terra i la vida a pagès, fins a quin punt aquestes construccions són encara vigents. Entendre la seva importància patrimonial en tant que testimoni de la història

Aquesta part comporta una sèrie de deduccions sobre l'ús de les construccions de pedra seca i les característiques constructives, més una sèrie d'exercicis de reconeixement d'estils i peculiaritats constructives amb imatges.

(...)

1. Quants portals de cada manera trobes:



Arc primitiu



Llinda



Arc de mig punt

(...)

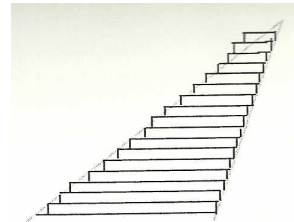
Per saber-ne més

Les lloses que formen la teulada s'aguanten unes sobre les altres gràcies al mateix pes de la gravetat que actua com a força; el pes queda fixat per la força d'una altra llosa o reble (pedra petita que actuen com a fixació). Aquest suport, que impulsa el pes cap a baix convertint-lo en força, s'anomena "fulcre". Aquest és el principi de l'anomenada Llei de la palanca, formulada pel físic grec Arquímedes.



Elements constructius: la falsa cúpula

Cada filera de pedres treballa com a palanca de primer gènere on el fulcre és el punt en què la fila sobresurt de la fila que hi ha immediatament a sota. La llei que s'aplica és la llei de la palanca.



D. FLORA I FAUNA ¹

Objectiu: conèixer la flora i fauna característica del territori. Deducir la importància medi ambiental de la conservació de les estructures de pedra seca.

Iniciatives Culturals

¹ Les il·lustracions de les flors són de Franstisèk Severa i han estat cedides per Susaeta Ediciones, S.A.

1. SAFARI FOTOGRÀFIC.



LLIRI
Iris germanica L.



ESPÍGOL
Lavandula angustifolia MILL.

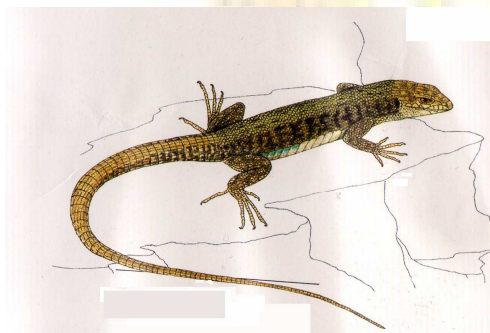


ROMANÍ
Rosmarinus officinalis.

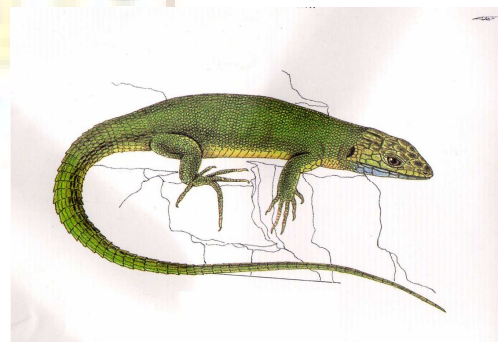
(...)

2. FAUNA : els animals terrestres

Quins animals et sembla que poden viure aquí? A continuació teniu uns quants dibuixos d'alguns dels animals que habiten en aquesta zona. Aneu raonant entre tots perquè us sembla que aquest és un hàbitat apropiat a cascuna d'aquestes espècies.



Sargantana Roquera 18 – 22 cm
Podarcis muralis



Vírbola 35 – 38 cm
Lacerta viridis

QUADERN DE CLASSE

Treball previ a la sortida

Per tal de reconèixer el territori, és recomanable un treball previ a classe que permetrà situar Les Planes en el seu context geogràfic. Al nord de l'Alt Camp, en un altiplà repartit entre els municipis d'Aliò, Vila-rodona, Aiguamúrcia, Pont d'Armentera i Pla de Santa Maria. L'observació dels diferents planells permetrà entreveure el canvi d'usos, població i comunicació de la zona. Aquesta evolució ha fet possible tant la construcció en el seu moment, com el manteniment gairebé intacte d'una gran quantitat de construccions de pedra seca.

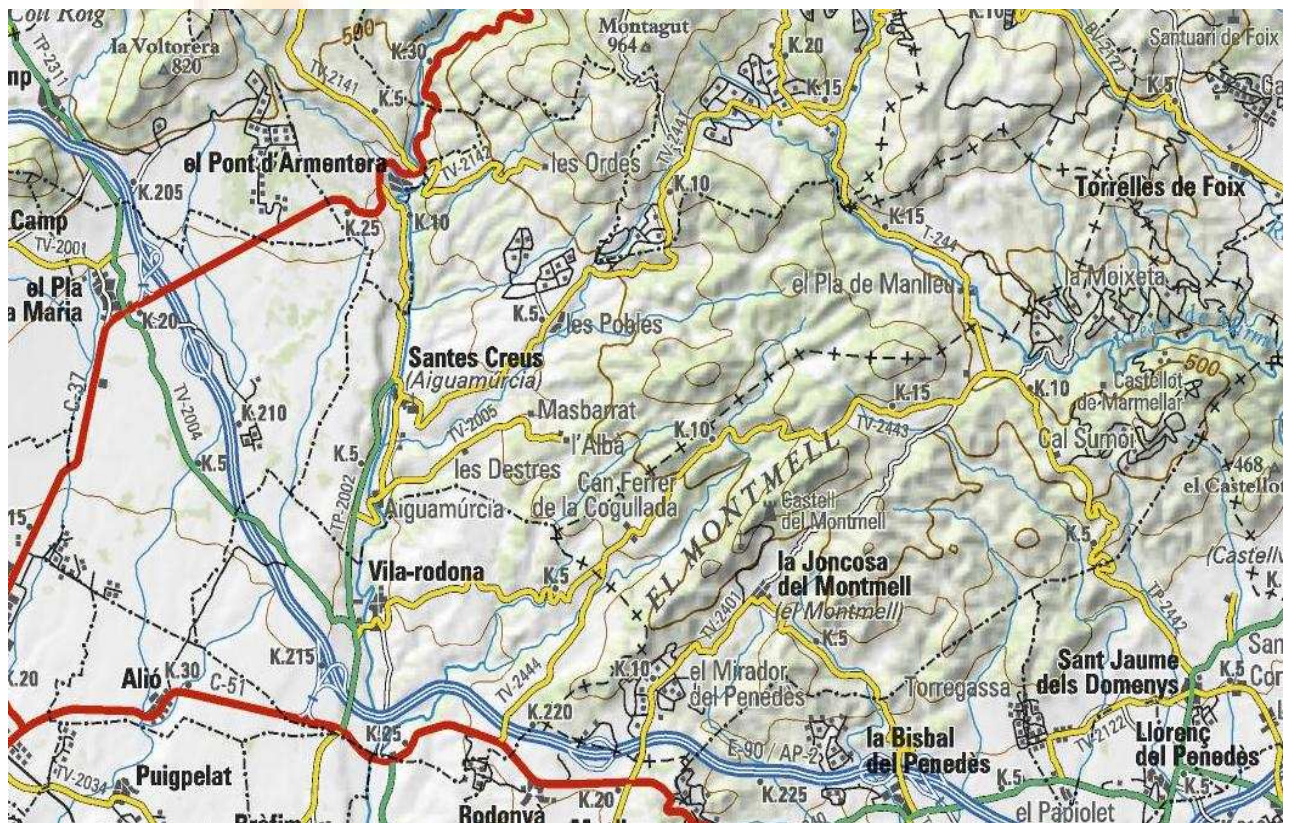
A. OBSERVACIÓ DEL TERRITORI:

Objectiu: Entendre un mapa.

Conèixer el paisatge de secà.

Entendre perquè hi ha tanta pedra.

(...)



B. EL CONREU DE LA VINYA

Objectiu: Entendre la importància del conreu de la vinya al llarg de la història en aquest territori. Comparar amb la situació actual.

B1 *Com heu vist, la proliferació de barraques, construccions de pedra seca i marges va unida al conreu de la vinya. Tot i que també n'hi ha de relacionades amb el conreu del cereal, com ho indica la presència d'alguna era.*

Per saber-ne més.

Podem datar la majoria de les barraques al segle XIX, sobretot a partir de la segona meitat, que és el moment en què es planta més vinya arreu de Catalunya. L'època es coneix com la "Febre d'Or", perquè molta gent es va fer rica gràcies a la vinya i al vi. La ruïna de la vinya a França a causa d'una plaga, la fil·loxera, va fer que els productes vitícoles catalans es venguessin molt bé. La fil·loxera, però acabà afectant també Catalunya.

Una llei de 1836, coneguda com "Desamortització de Mendizàbal" va obligar a posar en venda totes els propietats de l'església; així doncs, també es van vendre les terres que el monestir de Santes Creus tenia a Les Planes. Les grans extensions del monestir es van dividir en parcel·les molt més petites, i com a conseqüència, van proliferar marges i barraques.

(...)

C. L'AIGUA: CONSUM I ESTALVI

Els pagesos se les enginyaven de diferents maneres per recollir i conservar l'aigua; un bé necessari i escàs

De tota l'aigua que gastem, aproximadament, una tercera part la utilitzem per al vàter, una altra tercera part per a la dutxa i el bany, al voltant del 20% per a la rentadora, i la resta per a altres usos, com la neteja de la casa o el reg de plantes. Només una petita part, entre 3 i 6 litres, la utilitzem per beure i cuinar.

(...)

D. VOCABULARI I LLENGUA

1. Busca sinònims per les següents paraules:

(...)

3. Explica què et suggereixen aquests textos.

a.

“Les pedres sàvies, quan ens veuen venir, tanquen els ulls i callen”

Pedres que gardeu silenci

Entre falgueres salvatges

Dieu-me: per què esteu mudes

Amagant secrets humits ?

(...)

www.topiagestiocultural.com topia@tinet.org 666282904, 977208427

Iniciatives Culturals